




מדריך שירות Dell™ Studio XPS™ 1340

[מקלדת](#)
[מכלול תצוגה](#)
[כונן אופטי](#)
[לוח נורית מצב](#)
[לוח מערכת](#)
[מחבר eSATA](#)
[מחבר מתאם זרם חילופין](#)
[מכלול תפס הסוללה](#)
[עדכון ה-BIOS](#)

[לפני שתתחיל](#)
[מכסה בסיס](#)
[סוללת מטבע](#)
[כונן קשיח](#)
[זיכרון](#)
[מכסים אחוריים](#)
[גוף הקירור של המעבד](#)
[מעבד](#)
[כרטיס Mini-Card אלחוטי](#)
[משענת כף היד](#)

הערות, הודעות "שים לב" והתראות "זהירות"

-  **הערה:** הערה מציינת מידע חשוב המסייע להשתמש במחשב ביתר יעילות.
-  **שים לב:** שים לב מציין נזק אפשרי לחומרה או אובדן נתונים, ומסביר כיצד ניתן למנוע את הבעיה.
-  **זהירות:** מציינת אפשרות של נזק לרכוש, פגיעה גופנית או מוות.

המידע במסמך זה עשוי להשתנות ללא הודעה.
© Dell Inc. 2008. כל הזכויות שמורות.

חל איסור על העתקה של חומרים אלו, בכל דרך שהיא, ללא קבלת רשות בכתב מאת Dell Inc.

סימנים מסחריים המופיעים במסמך זה: Dell, XPS והלוגו של DELL הם סימנים מסחריים של Dell Inc. Bluetooth הוא סימן מסחרי רשום בבעלות Bluetooth SIG, Inc. ומשמש את Dell ברשיון. Microsoft, Windows Vista, Windows והלוגו לחצנתחל של Windows Vista הם סימנים מסחריים או סימנים מסחריים רשומים של Microsoft Corporation בארה"ב ו/או במדינות אחרות.

ייתכן שיעשה שימוש בסימנים מסחריים ובשמות מסחריים אחרים במסמך זה כדי להתייחס לישויות הטוענות לבעלות על הסימנים והשמות, או למוצרים שלהן. Dell Inc. מוותרת על כל עניין קנייני בסימנים מסחריים ושמות מסחריים פרט לאלה שבבעלותה.

דגם PP17S

דצמבר 2008 מהדורה A00

מכסה בסיס

מדריך שירות Dell™ Studio XPS™ 1340

[הסרת מכסה הבסיס](#)

[התקנה חזרה של מכסה הבסיס](#)

⚠ **זהירות:** לפני העבודה בחלק הפנימי של המחשב, קרא את המידע בנושא בטיחות המצורף למחשב. למידע נוסף על שיטות העבודה המומלצות בנושא בטיחות, עיין בדף הבית Regulatory Compliance Homepage שבאתר: www.dell.com/regulatory_compliance.

⚠ **זהירות:** לפני ביצוע הליכים אלה, כבה את המחשב, נתק את מתאם זרם החילופין משקע החשמל ומהמחשב, נתק את המודם מהשקע בקיר ומהמחשב, ונתק את כל שאר הכבלים החיצוניים מהמחשב.

⏪ **שים לב:** כדי למנוע פריקה של חשמל סטטי, בצע הארקה לגופך בעזרת רצועת הארקה לפרק היד, או בכך שתיגע מדי פעם במשטחי מתכת לא צבועים (כגון מחבר בצדו האחורי של המחשב).

⏪ **שים לב:** תיקונים במחשב יבוצעו על-ידי טכנאי שירות מוסמך בלבד. האחריות אינה מכסה נזק שייגרם עקב טיפול שאינו מאושר על-ידי Dell™.

⏪ **שים לב:** כדי לסייע במניעת נזק ללוח המערכת, הסר את הסוללה הראשית (ראה [לפני עבודה בתוך גוף המחשב](#)) לפני עבודה בתוך המחשב.

הסרת מכסה הבסיס

1. ודא שהמחשב כבוי.

2. הסר את הסוללה (ראה [לפני עבודה בתוך גוף המחשב](#)).

3. שחרר את עשרת הברגים בבסיס המחשב והסר את המכסה מהמחשב.

⚠ **זהירות:** אין לגעת בגוף הקירור של המעבד. מומלץ שרכיבי מעבד יוסרו על-ידי אנשי שירות מוסמכים בלבד.



1	מכסה בסיס	2	בורגי קיבוע (10)
---	-----------	---	------------------

התקנה חזרה של מכסה הבסיס

1. החזר את מכסה הבסיס למקומו.

2. הדק את עשרת הברגים במכסה הבסיס.

3. החלק את הסוללה לתוך תא הסוללה, עד שתיכנס למקומה בנקישה.

מכלול תפס הסוללה

מדריך שירות Dell™ Studio XPS™ 1340

[הסרת מכלול תפס הסוללה](#)

[התקנה מחדש של מכלול תפס הסוללה](#)

⚠ **זהירות:** לפני העבודה בחלק הפנימי של המחשב, קרא את המידע בנושא בטיחות המצורף למחשב. למידע נוסף על שיטות העבודה המומלצות בנושא בטיחות, עיין בדף הבית Regulatory Compliance Homepage שבאתר: www.dell.com/regulatory_compliance.

⌂ **שים לב:** כדי למנוע פריקה אלקטרוסטטית, פרוק מעצמך חשמל סטטי באמצעות רצועת הארקה לפרק היד או נגיעה במשטח מתכת לא צבוע (כגון הלוח האחורי) במחשב.

⌂ **שים לב:** תיקונים במחשב יבוצעו על-ידי טכנאי שירות מוסמך בלבד. האחריות אינה מכסה נזק שייגרם עקב טיפול שאינו מאושר על-ידי Dell™.

⌂ **שים לב:** כדי לסייע במניעת נזק ללוח המערכת, הסר את הסוללה הראשית (ראה [לפני עבודה בתוך גוף המחשב](#)) לפני עבודה בתוך המחשב.

הסרת מכלול תפס הסוללה

1. פעל על פי ההוראות ב- [לפני עבודה בתוך גוף המחשב](#).

2. הסר את לוח המערכת (ראה [הסרת לוח המערכת](#)).

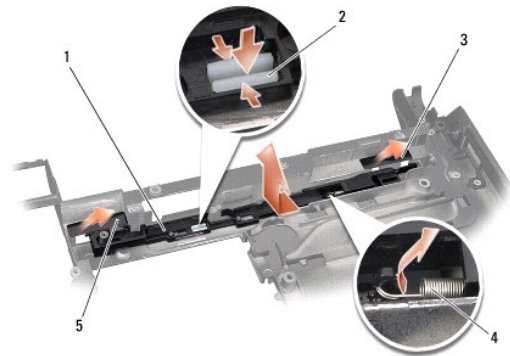
3. הסר את סרטי הפלסטיק (mylar) משני קצותיו של מכלול תפס הסוללה.

📌 הערה: סרטי הפלסטיק (mylar) עדינים. הסר אותם בזהירות. ייתכן שיהיה עליך להשתמש בסרטים שוב, בעת התקנה מחדש של מכלול תפס הסוללה.

4. לחץ על מהדק תפס שחרור הסוללה כדי להסיר את תפס שחרור הסוללה.

5. הסר את הקפיץ מהוו שמחזיק אותו במקומו.

6. הרם את מכלול תפס הסוללה והוצא אותו מבסיס המחשב.



מכלול תפס הסוללה	2	מהדק תפס שחרור סוללה	1
סרט פלסטיק ימני (mylar)	4	קפיץ	3
סרט פלסטיק שמאלי (mylar)			5

התקנה מחדש של מכלול תפס הסוללה

1. הנח את מכלול תפס הסוללה בתעלה שבבסיס המחשב.


2. דחף את מהדק תפס שחרור הסוללה לתוך בסיס המחשב.

3. באמצעות מברג קטן, שים את הקפיץ על הוו שבבסיס המחשב.

4. החזר את סרטי הפילמטיק (mylar) למקומם.

ודא שהתפס שזה עתה התקנת נע בצורה חלקה ובחופשיות כאשר לוחצים עליו או משחררים אותו.

5. פעל על פי ההוראות ב- [החזרת לוח המערכת למקומו](#).

 **שים לב:** לפני הפעלת המחשב, הברג חזרה את כל הברגים וודא שלא נותרו ברגים חופשיים בתוך המחשב. אי ביצוע הוראה זו עלול לגרום נזק למחשב.

[חזרה לדף התוכן](#)

לפני שתתחיל

מדריך שירות Dell™ Studio XPS™ 1340

[כלים מומלצים](#)

[כיבוי המחשב](#)

[לפני עבודה בתוך גוף המחשב](#)

סעיף זה מספק הליכים להסרה ולהתקנה של הרכיבים במחשב. אלא אם כן צוין אחרת, כל הליך מניח שמתקיימים התנאים הבאים:

- 1 ביצעת את השלבים ב- [כיבוי המחשב](#) וב- [לפני עבודה בתוך גוף המחשב](#).
- 1 קראת את מידע הבטיחות הנלווה למחשב.
- 1 רכיב ניתן להחלפה או — אם נרכש בנפרד — להתקנה על ידי ביצוע הליך ההסרה בסדר הפוך.


כלים מומלצים

כדי לבצע את ההליכים המתוארים במסמך זה, ייתכן שתזדקק לכלים הבאים:

- 1 מברג פיליפס
- 1 כלי להוצאת המעבד
- 1 מברג קטן בעל ראש שטוח
- 1 מברג T5 Torx
- 1 תקליטור שדרוג BIOS

כיבוי המחשב

שים לב: כדי למנוע אובדן נתונים, לפני כיבוי המחשב שמור וסגור את כל הקבצים הפתוחים וצא מכל התוכניות הפתוחות.

1. שמור וסגור את כל הקבצים הפתוחים וצא מכל התוכניות הפתוחות.
2. במערכת ההפעלה Windows Vista® של Microsoft®, לחץ על Start (התחיל) , הקש על החץ  , ואז לחץ על Shut Down (כיבוי). המחשב כבה עם סיום תהליך הכיבוי של מערכת ההפעלה.
3. ודא שהמחשב וההתקנים המחוברים כבויים. אם המחשב וההתקנים המחוברים אינם נכבים באופן אוטומטי בעת כיבוי מערכת ההפעלה, כבה אותם כעת. לחץ לחיצה ממושכת על מתג ההפעלה במשך 8 עד 10 שניות עד שהמחשב נכבה.

לפני עבודה בתוך גוף המחשב

פעל לפי הנחיות הבטיחות הבאות כדי לסייע בהגנה על המחשב מפני נזק אפשרי וכדי לסייע בהבטחת בטיחותך האישית.

זהירות: לפני העבודה בחלק הפנימי של המחשב, קרא את המידע בנושא בטיחות המצורף למחשב. למידע נוסף על שיטות העבודה המומלצות בנושא בטיחות, עיין בדף הבית Regulatory Compliance Homepage שבאתר: www.dell.com/regulatory_compliance.

שים לב: טפל ברכיבים ובכרטיסים בזריזות. אל תיגע ברכיבים או במגעיים בכרטיס. החזק כרטיס בשוליו. יש לאחוז ברכיבים, כגון מעבד, בקצוות ולא בפינים.

שים לב: תיקונים במחשב יבוצעו על-ידי טכנאי שירות מוסמך בלבד. האחריות אינה מכסה נזק שייגרם עקב טיפול שאינו מאושר על-ידי Dell.

שים לב: בעת ניתוק כבל, יש למשוך את המחבר או את לשונית המשיכה שלו ולא את הכבל עצמו. כבלים מסוימים מצוידים במחברים עם לשוניות נעילה; בעת ניתוק כבל מסוג זה, לחץ פנימה על לשוניות הנעילה לפני ניתוק הכבל. בעת הפרדת מחברים, החזק אותם ישר כדי למנוע כיפוף של הפינים שלהם. נוסף על כך, לפני חיבור כבל, ודא ששני המחברים מכוונים ומישרים כהלכה.

שים לב: כדי למנוע נזק למחשב, בצע את השלבים הבאים לפני תחילת העבודה בתוך המחשב.

1. ודא שמשטח העבודה שטוח ונקי כדי למנוע שריטות על כיסוי המחשב.

2. כבה את המחשב (ראה [כיבוי המחשב](#)).

⌂ **שים לב:** כדי לנתק כבל רשת, תחילה נתק את הכבל מהמחשב ולאחר מכן נתק אותו מהתקן הרשת.

3. נתק מהמחשב את כל כבלי טלפון או הרשת.

4. לחץ והוצא כרטיסים מותקנים כלשהם מחרץ ה- ExpressCard וקורא כרטיסי הזיכרון 8 ב-1.

5. נתק את המחשב ואת כל ההתקנים המחוברים משקעי החשמל שלהם.

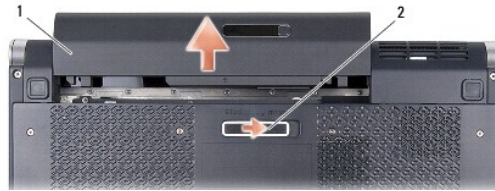
⌂ **שים לב:** כדי שלא לגרום נזק ללוח המערכת, יש להסיר את הסוללה מתא הסוללה לפני הטיפול במחשב.

⌂ **שים לב:** כדי שלא לגרום נזק למחשב, השתמש אך ורק בסוללה שנועדה לשימוש במחשב מסוים זה של Dell. אין להשתמש בסוללות שנועדו לשימוש במחשבים אחרים של Dell.

6. הפוך את המחשב.

7. החלק את לשונית השחרור של הסוללה הצידה.

8. החלק את הסוללה והוצא אותה מתא הסוללות.



1	סוללה	2	תפס שחרור הסוללה
---	-------	---	------------------

9. לחץ על לחצן ההפעלה כדי להאריק את לוח המערכת.

עדכון ה-BIOS


מדריך שירות Dell™ Studio XPS™ 1340

[עדכון ה-BIOS מתקליטור](#)

[עדכון ה-BIOS מהכונן הקשיח](#)

אם ללוח המערכת החדש מצורף תקליטור לעדכון ה-BIOS, עדכן את ה-BIOS מהתקליטור. אם אין ברשותך תקליטור לעדכון ה-BIOS, בצע את העדכון מהכונן הקשיח.

עדכון ה-BIOS מתקליטור

1. ודא שמתאם הזרם מחובר ושהטוללה הראשית מותקנת כהלכה.
2.  **הערה:** בעת עדכון ה-BIOS באמצעות תקליטור לעדכון ה-BIOS, הגדר את המחשב לבצע אתחול מתקליטור, לפני הכנסת התקליטור. פעל בהתאם להוראות המופיעות על גבי המסך. המחשב ממשיך באתחול ומעדכן את ה-BIOS החדש. עם השלמת עדכון הפלאש, המחשב מתחיל מחדש אוטומטית.
3. הקש <F2> במהלך POST (בדיקה עצמית עם האתחול) כדי להיכנס לתוכנית הגדרת המערכת.
4. בחר בתפריט **Exit** (יציאה).
5. בחר ב- **Load Setup Defaults** (טעינת ברירות מחול של ההגדרה) כדי לאפס את ברירות המחול של המחשב.
6. הסר את התקליטור לעדכון ה-BIOS מהכונן.
7. בחר ב- **Exit Saving Changes** (יציאה תוך שמירת השינויים) כדי לשמור את השינויים בהגדרות התצורה.
8. עדכון ה-BIOS מסתיים והמחשב מאתחל באופן אוטומטי.

עדכון ה-BIOS מהכונן הקשיח

1. ודא שמתאם ה-AC מחובר, שהטוללה הראשית מותקנת כהלכה ושכבל רשת מחובר למחשב.
2. הפעל את המחשב.
3. אתר את קובץ עדכון ה-BIOS העדכני ביותר עבור המחשב שברשותך באתר support.dell.com.
4. לחץ על **Download Now** (הורד עכשיו) להורדת הקובץ.
5. אם מופיע חלון **Export Compliance Disclaimer** (הצהרת ציות עבור יצוא), לחץ על **Yes, I Accept this Agreement** (כן, אני מאשר הסכם זה). יופיע החלון **File Download** (הורדת קובץ).
6. לחץ על **Save this program to disk** (שמור תוכנית זו לדיסק), ואז לחץ על **OK** (אישור). יופיע החלון **Save In** (שמור ב-).
7. לחץ על החץ מטה להצגת התפריט **Save In** (שמור ב-), בחר את **Desktop** (שולחן העבודה) ואז לחץ על **Save** (שמור). הקובץ יורד לשולחן העבודה שלך.
8. לחץ על **Close** (סגירה) אם יופיע החלון **Download Complete** (ההורדה הושלמה). סמל הקובץ מופיע על שולחן העבודה ושמו זהה לקובץ עדכון ה-BIOS שהורדת.
9. לחץ פעמיים על סמל הקובץ בשולחן העבודה ובצע את ההוראות שמופיעות על המסך.

סוללת מטבע

מדריך שירות Dell™ Studio XPS™ 1340

[הסרת סוללת המטבע](#)

[התקנה מחדש של סוללת המטבע](#)

⚠ **זהירות:** לפני העבודה בחלק הפנימי של המחשב, קרא את המידע בנושא בטיחות המצורף למחשב. למידע נוסף על שיטות העבודה המומלצות בנושא בטיחות, עיין בדף הבית Regulatory Compliance Homepage שבאתר: www.dell.com/regulatory_compliance.

⏪ **שים לב:** כדי למנוע פריקה של חשמל סטטי, בצע הארקה לגופך בעזרת רצועת הארקה לפרק היד, או בכך שתיגע מדי פעם במשטחי מתכת לא צבועים (כגון מחבר בצדו האחורי של המחשב).

⏪ **שים לב:** תיקונים במחשב יבוצעו על-ידי טכנאי שירות מוסמך בלבד. האחריות אינה מכסה נזק שייגרם עקב טיפול שאינו מאושר על-ידי Dell™.

⏪ **שים לב:** כדי לסייע במניעת נזק ללוח המערכת, הסר את הסוללה הראשית (ראה [לפני עבודה בתוך גוף המחשב](#)) לפני עבודה בתוך המחשב.

הסרת סוללת המטבע

1. פעל על פי ההוראות ב- [לפני שתתחיל](#).
2. הסר את מכסה הבסיס (ראה [הסרת מכסה הבסיס](#)).
3. נתק את כבל סוללת המטבע ממחבר לוח המערכת.
4. הוצא את סוללת המטבע מבסיס המחשב.



1	מחבר כבל סוללת מטבע	2	סוללת מטבע
---	---------------------	---	------------

התקנה מחדש של סוללת המטבע

1. החלף את סוללת המטבע.
2. חבר את כבל סוללת המטבע למחבר לוח המערכת.
3. החזר את מכסה הבסיס (ראה [התקנה חזרה של מכסה הבסיס](#)).
4. החלק את הסוללה לתוך תא הסוללה, עד שתיכנס למקומה בנקישה.

מעבד

מדריך שירות Dell™ Studio XPS™ 1340

[הסרת המעבד](#)

[התקנת המעבד](#)

⚠ **זהירות:** לפני העבודה בחלק הפנימי של המחשב, קרא את המידע בנושא בטיחות המצורף למחשב. למידע נוסף על שיטות העבודה המומלצות בנושא בטיחות, עיין בדף הבית Regulatory Compliance Homepage שבאתר: www.dell.com/regulatory_compliance.

⌂ **שים לב:** כדי למנוע פריקה של חשמל סטטי, בצע הארקה לגופך בעזרת רצועת הארקה לפרק היד, או בכך שתיגע מדי פעם במשטחי מתכת לא צבועים (כגון מחבר בצדו האחורי של המחשב).

⌂ **שים לב:** כדי למנוע מגע לא אחיד בין בורג הפיקה של שקע ה-ZIF לבין המעבד בעת הסרה או התקנה של המעבד, לחץ כדי להפעיל לחץ קל על מרכז המעבד, תוך כדי סיבוב בורג הפיקה.

⌂ **שים לב:** כדי למנוע נזק למעבד, החזק את המברג כך שיהיה ניצב למעבד בעת סיבוב בורג הפיקה.

⌂ **שים לב:** תיקונים במחשב יבוצעו על-ידי טכנאי שירות מוסמך בלבד. האחריות אינה מכסה נזק שייגרם עקב טיפול שאינו מאושר על-ידי Dell™.

⌂ **שים לב:** כדי לסייע במניעת נזק ללוח המערכת, הסר את הסוללה הראשית (ראה [לפני עבודה בתוך גוף המחשב](#)) לפני עבודה בתוך המחשב.

הסרת המעבד

1. פעל על פי ההוראות ב- [לפני שתתחיל](#).

2. הסר את מכסה הבסיס (ראה [הסרת מכסה הבסיס](#)).

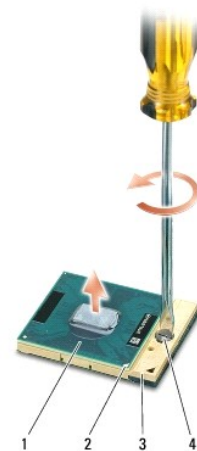
3. הסר את המכסים האחוריים (ראה [הסרת המכסים האחוריים](#)).

4. הסר את גוף הקירור של המעבד המרכזי (ראה [הסרת גוף הקירור של המעבד המרכזי](#)).

⌂ **שים לב:** בעת הסרת המעבד, משוך אותו ישר כלפי מעלה. היזהר שלא לכופף את הפינים במעבד.

5. כדי לשחרר את שקע ה-ZIF, השתמש במברג קטן ושטוח וסובב את בורג הפיקה של שקע ה-ZIF כנגד כיוון השעון עד למעצור הפיקה.

בורג הפיקה של שקע ה-ZIF מאבטח את המעבד ללוח המערכת. שים לב לחץ שעל בורג הפיקה של שקע ה-ZIF.



1	מעבד	2	פינה של פין 1 של המעבד	3	שקע ZIF
4	בורג פיקה של שקע ZIF				

6. השתמש בכלי להוצאת המעבד, כדי להסיר את המעבד.

התקנת המעבד

שים לב: ודא שתפס הפיקה נמצא במצב פתוח לגמרי, לפני הכנסת המעבד. הכנסה כהלכה של המעבד בשקע ה-ZIF אינה מחייבת הפעלת כוח.

שים לב: מעבד שלא הוכנס כהלכה עלול לגרום לחיבור מקוטע או לנזק תמידי למעבד ולשקע ה-ZIF.

1. יישר את הפינה של פין 1 של המעבד כך שתצביע על המשולש שבשקע ה-ZIF ולאחר מכן הכנס את המעבד לתוך שקע ה-ZIF. כאשר המעבד מחובר כהלכה, כל ארבעת הפינות מיושרות באותו גובה. אם פינה אחת או יותר של המעבד גבוהה מהאחרות, המעבד אינו מחובר כהלכה.

שים לב: כדי למנוע מגע לא אחיד בין בורג הפיקה של שקע ה-ZIF לבין המעבד בעת הסרה או התקנה של המעבד, לחץ כדי להפעיל לחץ קל על מרכז המעבד, תוך כדי סיבוב בורג הפיקה.

2. הדק את שקע ה-ZIF על-ידי סיבוב בורג הפיקה בכיוון השעון, כדי לאבטח את המעבד ללוח המערכת.

3. קלף את הציפוי מרפידות הקירור התרמי החדשות, אשר נמצאות בערכה והדבק אותן לאותם חלקים של גוף הקירור של המעבד המכסים את יחידת העיבוד המרכזית ויחידת העיבוד הגרפי.

הערה: אם אתה מחליף את המעבד או את לוח המערכת, השתמש ברפידות הקירור התרמי, הנמצאות בערכה של גופי הקירור של המעבד, כדי להבטיח מוליכות תרמית. אל תעשה שימוש חוזר ברפידות הקירור התרמיות הישנות.

4. החזר למקומו את גוף הקירור של המעבד המרכזי (ראה [התקנה מחדש של גוף הקירור של המעבד המרכזי](#)).

5. החזר למקומם את המכסים האחוריים (ראה [החזרת המכסים האחוריים למקומם](#)).

6. החזר את מכסה הבסיס (ראה [התקנה חזרה של מכסה הבסיס](#)).

7. החלק את הסוללה לתוך תא הסוללה, עד שתיכנס למקומה בנקישה.

8. עדכן את ה-BIOS באמצעות התקליטור לשדרוג ה-BIOS (ראה [עדכון ה-BIOS](#)).

[חזרה לדף התוכן](#)

גוף הקירור של המעבד

מדריך שירות Dell™ Studio XPS™ 1340

[גוף קירור של המעבד המרכזי](#)

[גוף קירור/מאוורר תרמי של המעבד הגרפי](#)

⚠ **זהירות:** לפני העבודה בחלק הפנימי של המחשב, קרא את המידע בנושא בטיחות המצורף למחשב. למידע נוסף על שיטות העבודה המומלצות בנושא בטיחות, עיין בדף הבית Regulatory Compliance Homepage שבאתר: www.dell.com/regulatory_compliance.

⏪ **שים לב:** כדי למנוע פריקה של חשמל סטטי, בצע הארקה לגופך בעזרת רצועת הארקה לפרק היד, או בכך שתיגע מדי פעם במשטחי מתכת לא צבועים (כגון מחבר בצדו האחורי של המחשב).

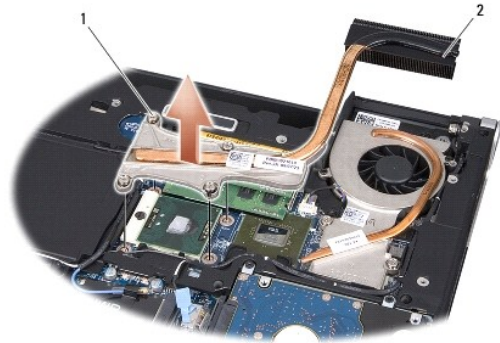
⏪ **שים לב:** תיקונים במחשב יבוצעו על-ידי טכנאי שירות מוסמך בלבד. האחריות אינה מכסה נזק שייגרם עקב טיפול שאינו מאושר על-ידי Dell™.

⏪ **שים לב:** כדי לסייע במניעת נזק ללוח המערכת, הסר את הסוללה הראשית (ראה [לפני עבודה בתוך גוף המחשב](#)) לפני עבודה בתוך המחשב.

גוף קירור של המעבד המרכזי

הסרת גוף הקירור של המעבד המרכזי

1. פעל על פי ההוראות ב- [לפני שתתחיל](#).
2. הסר את מכסה הבסיס (ראה [הסרת מכסה הבסיס](#)).
3. הסר את המכסים האחוריים (ראה [הסרת המכסים האחוריים](#)).
4. שחרר את ארבעת הברגים המחברים את גוף הקירור של המעבד המרכזי אל לוח המערכת.



1	ברגי קיבוע (4)	2	גוף קירור של המעבד המרכזי
---	----------------	---	---------------------------

5. הרם את גוף הקירור של המעבד המרכזי והוצא אותו מהמחשב.

התקנה מחדש של גוף הקירור של המעבד המרכזי

⚠ הערה: הליך זה יוצא מנקודת הנחה שהסרת כבר את גוף הקירור של המעבד המרכזי ואתה מוכן להתקינו מחדש.

1. הנח את רפידת הקירור התרמי החדשה על גוף הקירור של המעבד המרכזי.

⚠ הערה: אם אתה מחליף את גוף הקירור של המעבד המרכזי, רפידת הקירור התרמי תצורף לגוף הקירור החדש.

2. הנח את גוף הקירור של המעבד המרכזי על לוח המערכת.

3. הדק את ארבעת הברגים המחברים את גוף הקירור של המעבד המרכזי אל לוח המערכת.

4. החזר למקומם את המכסים האחוריים (ראה [החזרת המכסים האחוריים למקומם](#)).

5. החזר את מכסה הבסיס (ראה [התקנה חזרה של מכסה הבסיס](#)).

6. החלק את הסוללה לתוך תא הסוללה, עד שתיכנס למקומה בנקישה.

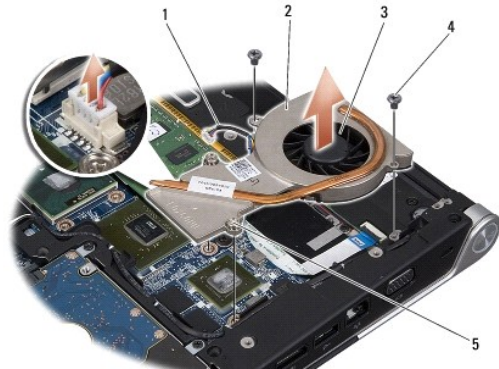
גוף קירור/מאוורר תרמי של המעבד הגרפי

הסרת גוף קירור/מאוורר תרמי של המעבד הגרפי

הערה: זמינות גוף הקירור של המעבד הגרפי תהיה תלויה בתצורת המערכת.

הערה: הליך ההסרה של המאוורר התרמי עשוי להשתנות בהתאם לתצורת המערכת.

1. פעל על פי ההוראות ב- [לפני שתחיל](#).
2. הסר את מכסה הבסיס (ראה [הסרת מכסה הבסיס](#)).
3. הסר את המכסים האחוריים (ראה [הסרת המכסים האחוריים](#)).
4. הסר את גוף הקירור של המעבד המרכזי (ראה [הסרת גוף הקירור של המעבד המרכזי](#)).
5. שחרר את שני בורגי קיבוע והסר את שני הברגים האחרים המחברים את גוף הקירור/המאוורר התרמי של המעבד הגרפי אל לוח המערכת.
6. נתק את כבל המאוורר התרמי ממחבר לוח המערכת.



1	כבל מאוורר	2	גוף הקירור של המעבד הגרפי
3	מאוורר תרמי	4	ברגים (2)
5	בורגי קיבוע (2)		

7. הרם את גוף הקירור/המאוורר התרמי של המעבד הגרפי והוצא אותו מהמחשב.

החזרת גוף קירור/מאוורר תרמי של המעבד הגרפי למקומו

הערה: הליך זה יוצא מנקודת הנחה שהסרת כבל גוף הקירור/המאוורר התרמי של המעבד הגרפי ואתה מוכן להתקין מחדש.

1. הנח את רפידת הקירור התרמי החדשה על גוף הקירור/המאוורר התרמי של המעבד הגרפי.

הערה: אם אתה מחליף את גוף הקירור של המעבד הגרפי, רפידת הקירור התרמי תצורף לגוף הקירור החדש. השתמש ברפידת הקירור התרמי הנמצאת בערכה של גוף הקירור של המעבד המרכזי וגוף הקירור של המעבד הגרפי.

2. הנח את גוף הקירור/מאוורר תרמי של המעבד הגרפי על לוח המערכת.
3. הדק את שני בורגי הקיבוע והברג מחדש את שני הברגים האחרים המחברים את גוף הקירור של המעבד הגרפי אל לוח המערכת.
4. חבר את כבל המאוורר התרמי למחבר בלוח המערכת.
5. החזר למקומו את גוף הקירור של המעבד המרכזי (ראה [התקנה מחדש של גוף הקירור של המעבד המרכזי](#)).
6. החזר למקומם את המכסים האחוריים (ראה [החזרת המכסים האחוריים למקומם](#)).
7. החזר את מכסה הבסיס (ראה [התקנה חזרה של מכסה הבסיס](#)).
8. החלק את הסוללה לתוך תא הסוללה, עד שתיכנס למקומה בנקישה.

[חזרה לדרף התוכן](#)

מכלול התצוגה

מדריך שירות Dell™ Studio XPS™ 1340

[הסרת מכלול הצג](#)

[התקנה מחדש של מכלול התצוגה](#)

⚠ **זהירות:** לפני העבודה בחלק הפנימי של המחשב, קרא את המידע בנושא בטיחות המצורף למחשב. למידע נוסף על שיטות העבודה המומלצות בנושא בטיחות, עיין בדף הבית Regulatory Compliance Homepage שבאתר: www.dell.com/regulatory_compliance.

⌂ **שים לב:** כדי למנוע פריקה של חשמל סטטי, בצע הארקה לגופך בעזרת רצועת הארקה לפרק היד, או בכך שתיגע מדי פעם במשטחי מתכת לא צבועים (כגון מחבר בצדו האחורי של המחשב).

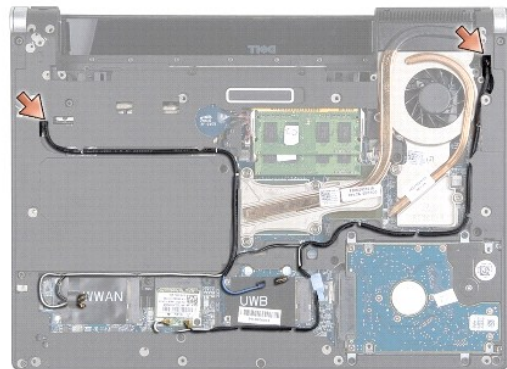
⌂ **שים לב:** תיקונים במחשב יבוצעו על-ידי טכנאי שירות מוסמך בלבד. האחריות אינה מכסה נזק שייגרם עקב טיפול שאינו מאושר על-ידי Dell™.

⌂ **שים לב:** כדי לסייע במניעת נזק ללוח המערכת, הסר את הסוללה הראשית (ראה [לפני עבודה בתוך גוף המחשב](#)) לפני עבודה בתוך המחשב.

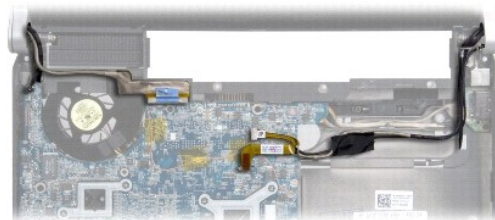
⌂ **שים לב:** למניעת פגיעה בצג, אין לפרק את מכלול התצוגה מקצה-לקצה בשטח.

הסרת מכלול הצג

1. פעל על פי ההוראות ב- [לפני שתתחיל](#).
2. הסר את משענת כף היד (ראה [הסרת משענת כף היד](#)).
3. הסר את הכונן האופטי (ראה [הסרת הכונן האופטי](#)).
4. רשום את ניתוב הכבל של ה-Mini-Card, והוצא בזהירות את כבלי האנטנה של ה-Mini-Card ממסווי הניתוב שלהם.



5. משוך את כבלי ה-Mini-Card והוצא אותם דרך לוח המערכת, כך שלא יהיו באזור בסיס המחשב.
6. רשום את ניתוב כבל הצג, כבל נורית הפעולה וכבל המצלמה.



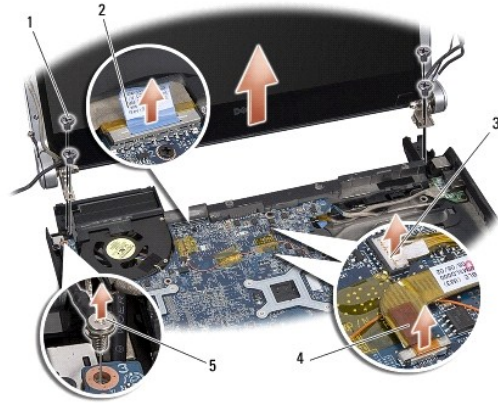
7. הסר את בורג ההארקה של כבל המחבר את כבל ההארקה של הצג אל לוח המערכת.

8. נתק את כבל הצג, כבל נורית הפעולה וכבל המצלמה ממחברי לוח המערכת שלהם והוצא אותם ממכוני הניתוב שלהם.

9. הסר את ארבעת הברגים (שניים בכל צד) שמחברים את מכלול הצג אל בסיס המחשב.

01. הרם והוצא את מכלול הצג מהמחשב.

🔍 **שים לב:** למניעת פגיעה בצג, אין לפרק את מכלול התצוגה מקצה-לקצה.



1	ברגים (4 בסך הכל, 2 בכל צד)	2	לשונית משיכה של כבל הצג
3	מחבר כבל נורית פעולה	4	מחבר כבל המצלמה
5	בורג הארקה כבל צג		

התקנה מחדש של מכלול התצוגה

🔍 **שים לב:** למניעת פגיעה בצג, אין לפרק את מכלול התצוגה מקצה-לקצה.

1. מקם את מכלול הצג והשב למקומם את ארבעת הברגים (שניים בכל צד) שמחברים את מכלול הצג.
2. הברג מחדש את בורג ההארקה של כבל הצג המחבר את כבל ההארקה של הצג אל לוח המערכת.
3. החלק בזהירות את כבלי האנטנה של ה-Mini-Card דרך לוח המערכת ולתוך מכוני הניתוב שלהם.
4. חבר מחדש את כבלי ה-Mini-Card ל-Mini-Card, במידת הצורך (ראה [החזרת ה-Mini-Card למקומו](#)).
5. נתב את כבל נורית הפעולה וכבל המצלמה דרך מכוני הניתוב וחבר אותם למחברים המתאימים בלוח המערכת.
6. התקן מחדש את הכונן האופטי (ראה [התקנה מחדש של הכונן האופטי](#)).
7. התקן מחדש את משענת כף היד (ראה [התקנה מחדש של משענת כף היד](#)).

🔍 **שים לב:** לפני הפעלת המחשב, הברג חזרה את כל הברגים וודא שלא נותרו ברגים חופשיים בתוך המחשב. אי ביצוע הוראה זו עלול לגרום נזק למחשב.

[חזרה לדרף התוכן](#)

מחבר eSATA

מדריך שירות Dell™ Studio XPS™ 1340

[הסרת מחבר eSATA](#)

[החלפת מחבר eSATA](#)

⚠ זהירות: לפני העבודה בחלק הפנימי של המחשב, קרא את המידע בנושא בטיחות המצורף למחשב. למידע נוסף על שיטות העבודה המומלצות בנושא בטיחות, עיין בדף הבית Regulatory Compliance Homepage שבאתר: www.dell.com/regulatory_compliance.

⏪ **שים לב:** כדי למנוע פריקה אלקטרוסטטית, פרוק מעצמך חשמל סטטי באמצעות רצועת הארקה לפרק היד או נגיעה במשטח מתכת לא צבוע (כגון הלוח האחורי) במחשב.

⏪ **שים לב:** תיקונים במחשב יבוצעו על-ידי טכנאי שירות מוסמך בלבד. האחריות אינה מכסה נזק שייגרם עקב טיפול שאינו מאושר על-ידי Dell™.

⏪ **שים לב:** כדי לסייע במניעת נזק ללוח המערכת, הסר את הסוללה הראשית (ראה [לפני עבודה בתוך גוף המחשב](#)) לפני עבודה בתוך המחשב.

הסרת מחבר eSATA

1. פעל על פי ההוראות ב- [לפני עבודה בתוך גוף המחשב](#).

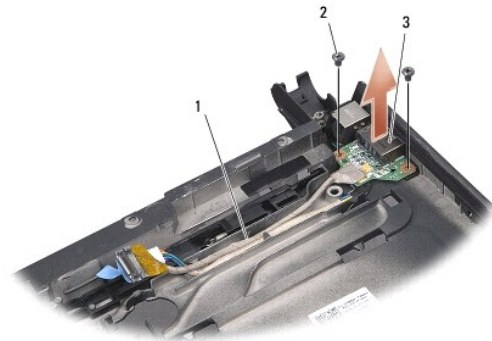
2. הסר את מכלול התצוגה (ראה [הסרת מכלול הצג](#)).

3. הסר את לוח המערכת (ראה [הסרת לוח המערכת](#)).

4. הסר את שני הברגים שמחברים את מחבר eSATA.

5. הסר את כבל eSATA ממקומו הניתוב.

6. הרם את מחבר eSATA ואת הכבל והוצא אותם מבסיס המחשב.



1	ניתוב כבל	2	ברגים (2)
3	מחבר eSATA		


החלפת מחבר eSATA

1. שים את מחבר eSATA בבסיס המחשב.

2. הברג מחדש את שני הברגים המחברים את מחבר eSATA.

3. נתב את כבל eSATA לאורך מכווני הניתוב.

4. חבר את כבל eSATA למחבר בלוח המערכת.

שיים לב: לפני הפעלת המחשב, הברג חזרה את כל הברגים וודא שלא נותרו ברגים חופשיים בתוך המחשב. אי ביצוע הוראה זו עלול לגרום נזק למחשב. 

5. הרכב מחדש את לוח המערכת (ראה [החזרת לוח המערכת למקומו](#)).

6. הרכב מחדש את מכלול התצוגה (ראה [התקנה מחדש של מכלול התצוגה](#)).

[חזרה לדף התוכן](#)

כונן קשיח

מדריך שירות Dell™ Studio XPS™ 1340

[הסרת הכונן הקשיח](#)

[הרכבה מחדש של הכונן הקשיח](#)

⚠ **זהירות:** בעת הסרת הכונן הקשיח מהמחשב כשהכונן חם, אין לגעת במעטפת המתכת של הכונן הקשיח.

⚠ **זהירות:** לפני העבודה בחלק הפנימי של המחשב, קרא את המידע בנושא בטיחות המצורף למחשב. למידע נוסף על שיטות העבודה המומלצות בנושא בטיחות, עיין בדף הבית Regulatory Compliance שבתארו: www.dell.com/regulatory_compliance.

⬅ **שים לב:** כדי למנוע אובדן נתונים, כבה את המחשב (ראה [כיבוי המחשב](#)) לפני הסרת הכונן הקשיח. אל תסיר את הכונן הקשיח כאשר המחשב פועל או נמצא במצב שינה.

⬅ **שים לב:** כוננים קשיחים הם רכיבים רגישים במיוחד. נקוט משנה זהירות בעת טיפול בכונן הקשיח.

⬅ **שים לב:** תיקונים במחשב יבוצעו על-ידי טכנאי שירות מוסמך בלבד. האחריות אינה מכסה נזק שייגרם עקב טיפול שאינו מאושר על-ידי Dell.

⬅ **שים לב:** כדי לסייע במניעת נזק ללוח המערכת, הסר את הסוללה הראשית (ראה [לפני עבודה בתוך גוף המחשב](#)) לפני עבודה בתוך המחשב.

✂ **הערה:** חברת Dell אינה יכולה לערוב לתאימות או לספק תמיכה לכוננים קשיחים שלא סופקו על ידי חברת Dell.

✂ **הערה:** בעת התקנת כונן קשיח שמקורו אינו מ-Dell, יש להתקין מערכת הפעלה, מנהלי התקנים ותוכניות שירות בכונן הקשיח החדש (עיין במדריך הטכנולוגיה של Dell).

הסרת הכונן הקשיח

1. פעל על פי ההוראות ב- [לפני שתתחיל](#).

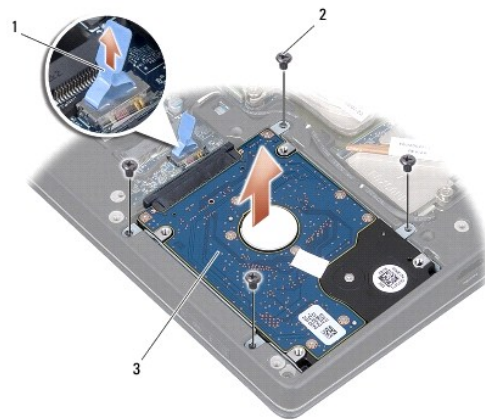
2. הסר את מכסה הבסיס (ראה [הסרת מכסה הבסיס](#)).

3. הסר את ארבעת הברגים המאבטחים את מכלול הכונן הקשיח אל בסיס מחשב.

4. משוך את לשונית המשיכה הכחולה כדי לנתק את מכלול הכונן הקשיח ממחבר לוח המערכת.

5. הרם את הכונן הקשיח והוצא אותו מבסיס מחשב.

⬅ **שים לב:** כשהכונן הקשיח נמצא מחוץ למחשב, אחסן אותו באריזה אנטיסטטית (עייין בסעיף "הגנה מפני פריקת מטען אלקטרוסטטי" בהוראות הבטיחות הנלוות למחשב).



1	לשונית משיכה כחולה	2	ברגים (4)
3	מכלול כונן קשיח		

6. משוך את החוצץ כדי לנתקו מהכונן הקשיח.

7. הסר את ארבעת הברגים שמחברים את תושבת הכונן הקשיח לכוון הקשיח והסר את התושבת.



1	לשונית משיכה כחולה	2	חוצץ
3	תושבת הכונן הקשיח	4	ברגים (4)

הרכבה מחדש של הכונן הקשיח

1. הוצא את הכונן החדש מאריזתו.

שמור את האריזה המקורית למקרה שיהיה עליך לאחסן או לשלוח את הכונן הקשיח.

🔑 **שים לב:** החלק את הכונן למקומו תוך הפעלת לחץ יציב וקבוע. שימוש בכוח רב מדי עלול לגרום נזק למחבר.

2. החזר למקומה את תושבת הכונן הקשיח והברג מחדש את ארבעת הברגים המחברים את תושבת הכונן הקשיח אל הכונן הקשיח.

3. חבר את החוצץ לכונן הקשיח.

4. מקם את מכלול הכונן הקשיח בבסיס מחשב.

5. הברג חזרה את ארבעת הברגים המחברים את מכלול הכונן הקשיח אל בסיס מחשב.

6. החזר את מכסה הבסיס (ראה [התקנה חזרה של מכסה הבסיס](#)).

🔑 **שים לב:** לפני הפעלת המחשב, הברג חזרה את כל הברגים וודא שלא נותרו ברגים חופשיים בתוך המחשב. אי ביצוע הוראה זו עלול לגרום נזק למחשב.

7. החלק את הסוללה לתוך תא הסוללה, עד שתיכנס למקומה במקשה.

8. התקן את מערכת ההפעלה במחשב. כנדרש (עיין במדריך הטכנולוגיה של Dell).

9. התקן את מנהלי ההתקנים ותוכניות השיחות במחשב, כנדרש (עיין במדריך הטכנולוגיה של Dell).

[חזרה לדף התוכן](#)

מכסים אחוריים

מדריך שירות Dell™ Studio XPS™ 1340

[הסרת המכסים האחוריים](#)

[החזרת המכסים האחוריים למקומם](#)

⚠ **זהירות:** לפני העבודה בחלק הפנימי של המחשב, קרא את המידע בנושא בטיחות המצורף למחשב. למידע נוסף על שיטות העבודה המומלצות בנושא בטיחות, עיין בדף הבית Regulatory Compliance Homepage שבאתר: www.dell.com/regulatory_compliance.

⚠ **זהירות:** לפני ביצוע הליכים אלה, כבה את המחשב, נתק את מתאם זרם החילופין משקע החשמל ומהמחשב, נתק את המודם משקע הטלפון ומהמחשב והסר את כל הכבלים החיצוניים מהמחשב.

⬅ **שים לב:** כדי למנוע פריקה של חשמל סטטי, בצע הארקה לגופך בעזרת רצועת הארקה לפרק היד, או בכך שתיגע מדי פעם במשטחי מתכת לא צבועים (כגון מחבר בצדו האחורי של המחשב).

⬅ **שים לב:** תיקונים במחשב יבוצעו על-ידי טכנאי שירות מוסמך בלבד. האחריות אינה מכסה נזק שייגרם עקב טיפול שאינו מאושר על-ידי Dell™.

⬅ **שים לב:** כדי לסייע במניעת נזק ללוח המערכת, הסר את הסוללה הראשית (ראה [לפני עבודה בתוך גוף המחשב](#)) לפני עבודה בתוך המחשב.

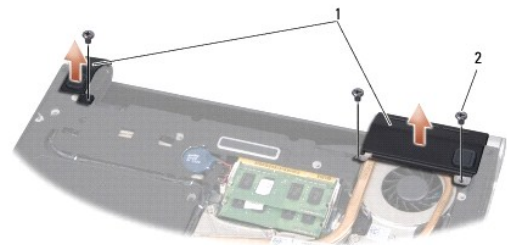
הסרת המכסים האחוריים

1. פעל על פי ההוראות ב- [לפני שתתחיל](#).

2. הסר את מכסה הבסיס (ראה [הסרת מכסה הבסיס](#)).

3. הסר את שלושת הברגים המחברים את המכסה האחורי הימני והשמאלי אל בסיס המחשב.

4. הרם את המכסים האחוריים והוצא אותם מבסיס המחשב.



1	מכסים אחוריים	2	ברגים (3)
---	---------------	---	-----------

החזרת המכסים האחוריים למקומם

1. החזר את המכסים האחוריים למקומם.

2. הברג מחדש את שלושת הברגים המחברים את המכסה האחורי הימני והשמאלי אל בסיס המחשב.

3. החזר את מכסה הבסיס (ראה [התקנה חזרה של מכסה הבסיס](#)).

4. החלק את הסוללה לתוך תא הסוללה, עד שתיכנס למקומה בנקישה.

מקלדת

מדריך שירות Dell™ Studio XPS™ 1340

[הסרת המקלדת](#)

[החזרת המקלדת למקומה](#)

⚠ **זהירות:** לפני העבודה בחלק הפנימי של המחשב, קרא את המידע בנושא בטיחות המצורף למחשב. למידע נוסף על שיטות העבודה המומלצות בנושא בטיחות, עיין בדף הבית Regulatory Compliance www.dell.com/regulatory_compliance שבאתר: **ⓘ**

⌂ **שים לב:** כדי למנוע פריקה של חשמל סטטי, בצע הארקה לגופך בעזרת רצועת הארקה לפרק היד, או בכך שתיגע מדי פעם במשטחי מתכת לא צבועים (כגון מחבר בצדו האחורי של המחשב).

⌂ **שים לב:** תיקונים במחשב יבוצעו על-ידי טכנאי שירות מוסמך בלבד. האחריות אינה מכסה נזק שייגרם עקב טיפול שאינו מאושר על-ידי Dell™.

⌂ **שים לב:** כדי לסייע במניעת נזק ללוח המערכת, הסר את הסוללה הראשית (ראה [לפני עבודה בתוך גוף המחשב](#)) לפני עבודה בתוך המחשב.

הסרת המקלדת

1. פעל על פי ההוראות ב- [לפני שתתחיל](#).

2. הסר את משענת כף היד (ראה [הסרת משענת כף היד](#)).

3. הפוך את משענת כף היד והסר את עשרת הברגים המחברים את המקלדת למשענת כף היד.

⌂ **שים לב:** מקשי המקלדת עדינים, משתחררים ממקומם בקלות, ונדרש זמן רב כדי לחברם מחדש. היזהר בעת הסרת המקלדת והטיפול בה.

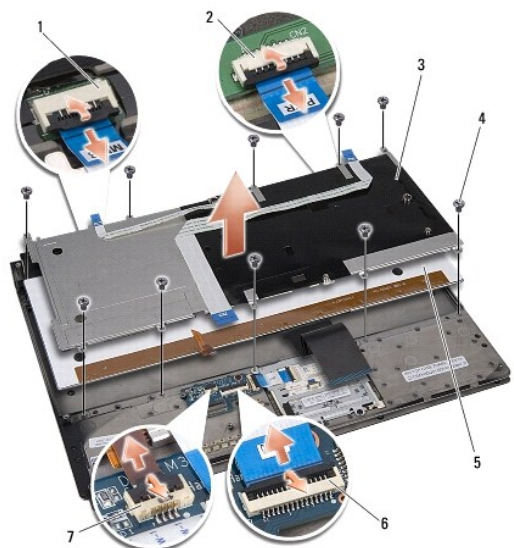
4. נתק את כבל לוח המוליטימדיה וכבל לוח החשמל מהמחברים שלהם.

5. נתק את כבל לוח המוליטימדיה/לוח החשמל הדואלי מהמחבר.

6. נתק את כבל התאורה האחורית של המקלדת (זמינות משתנה על פי אזור) מהמחבר.

7. הסר את מגן המקלדת.


8. הרם את המקלדת והוצא אותה ממשענת כף היד.



מחבר כבל לוח מוליטימדיה	1
מחבר כבל לוח חשמל	2

3	מגן מקלדת	4	ברגים (10)
5	מקלדת	6	מחבר כבל לוח מוליטימדיה/לוח חשמל דואלי
7	מחבר כבל תאורה אחורית של מקלדת (זמינות משתנה על פי אזור)		

החזרת המקלדת למקומה

1. התקן מחדש את המקלדת על משענת כף היד.
 2. ישר את מגן המקלדת בדיוק מעל חורי הברגים שעל משענת כף היד.
 3. הברג מחדש את עשרת הברגים שמחברים את המקלדת והמגן אל משענת כף היד.
 4. חבר את כבל התאורה האחורית של המקלדת (זמינות משתנה על פי אזור) אל המחבר.
 5. חבר את כבל לוח המוליטימדיה וכבל לוח החשמל למחברים שלהם.
 6. חבר את כבל לוח המוליטימדיה/לוח החשמל הדואלי למחבר.
-  **שים לב:** מקשי המקלדת עדינים, משתחררים ממקומם בקלות, ונדרש זמן רב כדי לחברם מחדש. היזהר בעת הסרת המקלדת והטיפול בה.
7. התקן מחדש את משענת כף היד (ראה [התקנה מחדש של משענת כף היד](#)).

[חזרה לדף התוכן](#)

לוח נורית מצב

מדריך שירות Dell™ Studio XPS™ 1340

[הסרת לוח נורית המצב](#)

[החזרת לוח נורית המצב למקומו](#)

⚠️ זהירות: לפני העבודה בחלק הפנימי של המחשב, קרא את המידע בנושא בטיחות המצורף למחשב. למידע נוסף על שיטות העבודה המומלצות בנושא בטיחות, עיין בדף הבית Regulatory Compliance Homepage שבאתר: www.dell.com/regulatory_compliance.

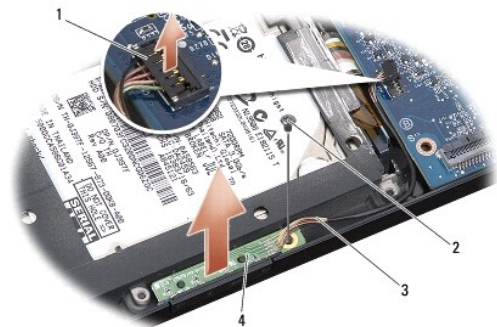
⏪ **שים לב:** כדי למנוע פריקה של חשמל סטטי, בצע הארקה לגופך בעזרת רצועת הארקה לפרק היד, או בכך שתיגע מדי פעם במשטחי מתכת לא צבועים (כגון מחבר בצדו האחורי של המחשב).

⏪ **שים לב:** תיקונים במחשב יבוצעו על-ידי טכנאי שירות מוסמך בלבד. האחריות אינה מכסה נזק שייגרם עקב טיפול שאינו מאושר על-ידי Dell™.

⏪ **שים לב:** כדי לסייע במניעת נזק ללוח המערכת, הסר את הסוללה הראשית (ראה [לפני עבודה בתוך גוף המחשב](#)) לפני עבודה בתוך המחשב.

הסרת לוח נורית המצב

1. פעל על פי ההוראות ב- [לפני שתתחיל](#).
2. הסר את משענת כף היד (ראה [הסרת משענת כף היד](#)).
3. נתק את כבל לוח נורית המצב ממחבר לוח המערכת.
4. הסר את הבורג שמחבר את לוח נורית המצב אל בסיס המחשב.
5. הרם את לוח נורית המצב והוצא אותו מהמחשב.



1	מחבר כבל לוח מערכת	2	בורג
3	כבל נורית מצב	4	לוח נורית מצב

החזרת לוח נורית המצב למקומו

1. הנח את לוח נורית המצב על בסיס המחשב.
2. הברג מחדש את הבורג שמחבר את לוח נורית המצב אל בסיס המחשב.
3. חבר את לוח נורית המצב למחבר בלוח המערכת.
4. התקן מחדש את משענת כף היד (ראה [התקנה מחדש של משענת כף היד](#)).

זיכרון

מדריך שירות Dell™ Studio XPS™ 1340

[הסרת מודולי הזיכרון](#)

[התקנה מחדש של מודולי זיכרון](#)

⚠️ היראות: לפני העבודה בחלק הפנימי של המחשב, קרא את המידע בנושא בטיחות המצורף למחשב. למידע נוסף על שיטות העבודה המומלצות בנושא בטיחות, עיין בדף הבית Regulatory Compliance שבאתר: www.dell.com/regulatory_compliance.

⬅️ שים לב: כדי למנוע פריקה של חשמל סטטי, בצע הארקה לגופך בעזרת רצועת הארקה לפרק היד, או בכך שתיגע מדי פעם במשטחי מתכת לא צבועים (כגון מחבר בצדו האחורי של המחשב).

⬅️ שים לב: תיקונים במחשב יבוצעו על-ידי טכנאי שירות מוסמך בלבד. האחריות אינה מכסה נזק שייגרם עקב טיפול שאינו מאושר על-ידי Dell™.

⬅️ שים לב: כדי לסייע במניעת נזק ללוח המערכת, הסר את הסוללה הראשית (ראה [לפני עבודה בתוך גוף המחשב](#)) לפני עבודה בתוך המחשב.

ניתן להגדיל את נפח הזיכרון של המחשב על ידי התקנת מודולי זיכרון בלוח המערכת. לקבלת מידע על הזיכרון הנתמך על-ידי המחשב שלך, עיין ב"מפרט" במדריך ההתקנה. התקן מודולי זיכרון שמיועדים למחשב שלך בלבד.

📎 הערה: מודולי זיכרון שרכשו מחברת Dell מוססים על-ידי האחריות של המחשב.

המחשב מצויד בשני חריצי SODIMM הנגישים למשתמש, אשר ניתן לגשת אליהם מהחלק התחתון של המחשב. מודולי הזיכרון DIMM B ממוקם ישירות מעל למכסה מודולי הזיכרון DIMM A הממוקם בחלק התחתון של המחשב.

⬅️ שים לב: אם עליך להתקין מודולי זיכרון בשני מחברים, התקן מודולי זיכרון במחבר DIMM A לפני שתתקין מודול נוסף במחבר DIMM B.

הסרת מודולי הזיכרון

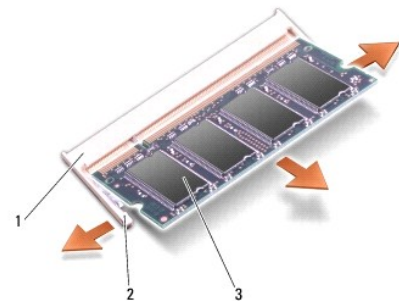
1. פעל על פי ההוראות ב- [לפני שתתחיל](#).

2. הסר את מכסה הבסיס (ראה [הסרת מכסה הבסיס](#)).

⬅️ שים לב: כדי למנוע נזק למחבר מודולי הזיכרון, אין להיזז את תפסי מודולי הזיכרון בעזרת כלים כלשהם.

3. היעזר בקצות האצבעות כדי להיזז הצידה את תפסי האבטחה שבשני קצות מחבר מודולי הזיכרון, עד שהמודול ישתחרר ממקומו.

4. הסר את המודול מהמחבר.



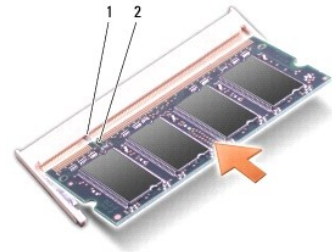
1	מחבר מודול זיכרון	2	תפסי הידוק (2)
3	מודול זיכרון		

התקנה מחדש של מודולי זיכרון

1. יישר את החריץ במחבר שבקצה המודול עם הלשונית שבחריץ המחבר.

2. הכנס את המודול בחוזקה ובזווית של 45 מעלות לתוך החריץ ולחץ על המודול כלפי מטה, עד שייכנס למקומו בנקישה. אם לא חשת בנקישה, הסר את המודול והתקן אותו מחדש.

הערה: אם מודול הזיכרון אינו מותקן כראוי, ייתכן שהמחשב לא יבצע אתחול.



1	לשונית	2	חרץ
---	--------	---	-----


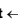
שים לב: אם קשה לסגור את הכיסוי, הסר את המודול והתקן אותו שנית. ניסיון לסגור את הכיסוי בכוח עלול לגרום נזק למחשב.

3. החזר את מכסה הבסיס (ראה [התקנה חזרה של מכסה הבסיס](#)).

4. החלק את הסוללה לתוך מפרץ הסוללות. לחילופין, חבר את מתאם ה-AC למחשב ולשקע חשמל.

5. הפעל את המחשב.

כשהמחשב מבצע אתחול, הוא מזהה את הזיכרון הנוסף ומעדכן אוטומטית את נתוני תצורת המערכת.

כדי לאמת את נפח הזיכרון המותקן במחשב, לחץ על **Start** (התחל)  **Help and Support** (עזרה ותמיכה)  **Dell System Information** (מידע על מערכת Dell).

[חזרה לדף התוכן](#)

כרטיס Mini-Card אלחוטי

מדריך שירות Dell™ Studio XPS™ 1340

- הסרת כרטיס ה-Mini-Card
- החזרת ה-Mini-Card למקומו

⚠ **זהירות:** לפני העבודה בחלק הפנימי של המחשב, קרא את המידע בנושא בטיחות המצורף למחשב. למידע נוסף על שיטות העבודה המומלצות בנושא בטיחות, עיין בדף הבית Regulatory Compliance Homepage שבאתר: www.dell.com/regulatory_compliance.

⏪ **שים לב:** כדי למנוע פריקה אלקטרוסטטית, פרוק מעצמך חשמל סטטי באמצעות רצועת הארקה לפרק היד או נגיעה במשטח מתכת לא צבוע (כגון הלוח האחורי) במחשב.

⏪ **שים לב:** תיקונים במחשב יבוצעו על-ידי טכנאי שירות מוסמך בלבד. האחריות אינה מכסה נזק שייגרם עקב טיפול שאינו מאושר על-ידי Dell™.

⏪ **שים לב:** כדי לסייע במניעת נזק ללוח המערכת, הסר את הסוללה הראשית (ראה [לפני עבודה בתוך גוף המחשב](#)) לפני עבודה בתוך המחשב.

הערה: חברת Dell אינה יכולה לערוב לתאימות או לספק תמיכה לכרטיסי Smart-Card שמקורם אינו מחברת Dell.

אם הזמנת כרטיס Mini-Card אלחוטי יחד עם המחשב, הכרטיס כבר מותקן במחשב.

במחשב קיימים שלושה חריצי Mini-Card:

1 שני חריצי Full Mini-Card

1 חריץ אחד Half Mini-Card

סוגי כרטיסי ה-Mini-Card הנתמכים הם:

1 רשת תקשורת מקומית אלחוטית (WLAN) — כרטיס Mini-Card בחצי גודל

1 רשת פס רחב ניידת או רשת תקשורת מרחבית אלחוטית (WWAN) — כרטיס Mini-Card בגודל מלא

1 רשת תקשורת אישית אלחוטית (WPAN) או כרטיס פנימי עם טכנולוגיית Bluetooth® אלחוטית — כרטיס Mini-Card בגודל מלא

הערה: המחשב יכול לתמוך בו-זמנית רק בשני כרטיסי Mini-Card בגודל מלא ובכרטיס Mini-Card אחד בחצי גודל.

הערה: חריץ WLAN תומך בכרטיס Mini-Card בחצי גודל.

הערה: בהתאם לתצורת המערכת בעת המכירה, ייתכן שבחריץ אחד או יותר מחריצי ה-Mini-Card לא יהיה מותקן כרטיס Mini-Card.

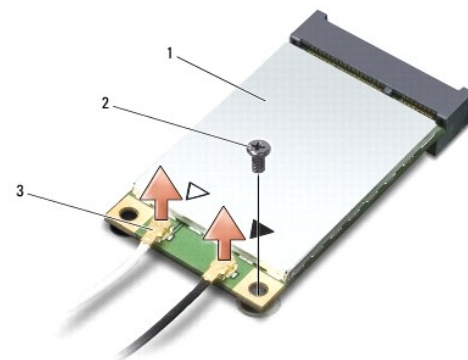
הסרת כרטיס ה-Mini-Card

1. פעל על פי ההוראות ב-[לפני שתתחיל](#).

2. הסר את מכסה הבסיס (ראה [הסרת מכסה הבסיס](#)).

3. נתק את כבלי האנטנה מכרטיס ה-Mini-Card.

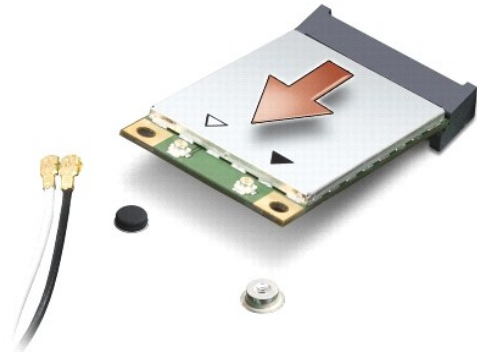
הערה: בעת הסרת כרטיס Mini-Card WPAN, נתק את כבל האנטנה הכחול מכרטיס ה-Mini-Card.



1 Mini-Card 2 בורג 3 מתברים לכבל אנטנה (2)

4. הסר את הבורג שמחבר את כרטיס ה-Mini-Card אל לוח המערכת.

5. הרם את כרטיס ה-Mini-Card והוצא אותו מהמחבר בלוח המערכת.



🔗 **שים לב:** כאשר ה-Mini-Card אינו נמצא במחשב, אחסן אותו באריזת מגן נגד חשמל סטטי. למידע נוסף, עיין בסעיף "הגנה מפני פריקת חשמל סטטי" במידע הבטיחותי שצורף למחשב.

החזרת ה-Mini-Card למקומו

1. הוצא את ה-Mini-Card החדש מאריזתו.

🔗 **שים לב:** החלק את הכרטיס למקומו תוך הפעלת לחץ יציב וקבוע שימוש בכוח רב מדי עלול לגרום נזק למחבר.

2. הכנס את מחבר כרטיס ה-Mini-Card למחבר המתאים בלוח המערכת בזווית של 45 מעלות. לדוגמה, המחבר המיועד לכרטיס WLAN מסומן בכיתוב WLAN וכן הלאה.

3. לחץ על הקצה השני של כרטיס ה-Mini-Card כלפי מטה לתוך החריץ שבלוח המערכת.

4. הברג בחזרה את בורג ההידוק.

5. חבר את כבלי האנטנה המתאימים לכרטיס ה-Mini-Card שאתה מתקין. הטבלה הבאה מספקת את סממת הצבעים של כבלי האנטנה עבור כרטיס ה-Mini-Card הנתמך על-ידי המחשב.

מחברים בכרטיסי ה-Mini-Card	סממת צבעים עבור כבלי אנטנה
WWAN (2 כבלי אנטנה) WWAN ראשי (משולש לבן) WWAN נוסף (משולש שחור)	לבן עם פס אפור שחור עם פס אפור
WLAN (2 כבלי אנטנה) WLAN ראשי (משולש לבן) WLAN-משני (משולש שחור)	לבן שחור
WPAN (כבל אנטנה אחד) WPAN	כחול

6. הדק כבלי אנטנה שאינם בשימוש במקומם בעזרת סרט הפלסטיק השקוף.

7. החזר את מכסה הבסיס (ראה [התקנה חזרה של מכסה הבסיס](#)).

8. החלק את הסוללה לתוך תא הסוללה, עד שתיכנס למקומה בנקישה.

9. התקן את מנהלי ההתקנים ותוכניות השירות עבור המחשב, כנדרש. לקבלת מידע נוסף, עיין במדריך הטכנולוגיה של Dell.

📎 **הערה:** בעת התקנת כרטיס תקשורת ממקור שאינו Dell, עליך להתקין את מנהלי ההתקן ותוכניות השירות המתאימים. לקבלת מידע נוסף על מנהלי התקנים גנריים, עיין במדריך הטכנולוגיה של Dell.

כונן אופטי

מדריך שירות Dell™ Studio XPS™ 1340

[הסרת הכונן האופטי](#)

[התקנה מחדש של הכונן האופטי](#)

⚠ זהירות: לפני העבודה בחלק הפנימי של המחשב, קרא את המידע בנושא בטיחות המצורף למחשב. למידע נוסף על שיטות העבודה המומלצות בנושא בטיחות, עיין בדף הבית Regulatory Compliance Homepage שבאתר: www.dell.com/regulatory_compliance.

⏪ **שים לב:** כדי למנוע פריקה אלקטרוסטטית, פרוק מעצמך חשמל סטטי באמצעות רצועת הארקה לפרק היד או נגיעה במשטח מתכת לא צבוע (כגון הלוח האחורי) במחשב.

⏪ **שים לב:** תיקונים במחשב יבוצעו על-ידי טכנאי שירות מוסמך בלבד. האחריות אינה מכסה נזק שייגרם עקב טיפול שאינו מאושר על-ידי Dell™.

⏪ **שים לב:** כדי לסייע במניעת נזק ללוח המערכת, הסר את הסוללה הראשית (ראה [לפני עבודה בתוך גוף המחשב](#)) לפני עבודה בתוך המחשב.

הסרת הכונן האופטי

1. פעל על פי ההוראות ב- [לפני שתתחיל](#).

2. הסר את משענת כף היד (ראה [הסרת משענת כף היד](#)).

3. סובב את המחשב והסר את הבורג המאבטח את הכונן האופטי אל בסיס המחשב.



4. הפוך את המחשב והסר את שני הברגים המחברים את הכונן האופטי אל לוח המערכת.



1	ברגים (2)	2	כונן אופטי
3	חוצץ		

5. הרם את הכונן האופטי והוצא אותו מהמחשב.



6. נתק את החוץ מהכונן האופטי.

התקנה מחדש של הכונן האופטי

1. חבר את החוץ לכונן האופטי.
 2. מקם את הכונן האופטי בבסיס המחשב.
 3. הברג מחדש את שני הברגים המחברים את הכונן האופטי אל לוח המערכת.
 4. הפוך את המחשב והברג מחדש את הבורג המחבר את הכונן האופטי אל בסיס המחשב.
 5. התקן מחדש את משענת כף היד (ראה [התקנה מחדש של משענת כף היד](#)).
-

[חזרה לדף התוכן](#)

משענת כף היד

מדריך שירות Dell™ Studio XPS™ 1340

[הסרת משענת כף היד](#)

[התקנה מחדש של משענת כף היד](#)

⚠ זהירות: לפני העבודה בחלק הפנימי של המחשב, קרא את המידע בנושא בטיחות המצורף למחשב. למידע נוסף על שיטות העבודה המומלצות בנושא בטיחות, עיין בדף הבית Regulatory Compliance Homepage שבאתר: www.dell.com/regulatory_compliance.

⏪ **שים לב:** כדי למנוע פריקה אלקטרוסטטית, פרוק מעצמך חשמל סטטי באמצעות רצועת הארקה לפרק היד או נגיעה במשטח מתכת לא צבוע (כגון הלוח האחורי) במחשב.

⏪ **שים לב:** תיקונים במחשב יבוצעו על-ידי טכנאי שירות מוסמך בלבד. האחריות אינה מכסה נזק שייגרם עקב טיפול שאינו מאושר על-ידי Dell™.

⏪ **שים לב:** כדי לסייע במניעת נזק ללוח המערכת, הסר את הסוללה הראשית (ראה [לפני עבודה בתוך גוף המחשב](#)) לפני עבודה בתוך המחשב.

הסרת משענת כף היד

1. פעל על פי ההוראות ב- [לפני שתתחיל](#).

2. הסר את מכסה הבסיס (ראה [הסרת מכסה הבסיס](#)).

3. הסר את המכסים האחוריים (ראה [הסרת המכסים האחוריים](#)).

4. הסר את חמישה עשר הברגים מבסיס המחשב.



5. הפוך את המחשב.



1	מחבר כבל מקלדת	2	מחבר כבל לוח בת
3	משענת כף היד		

6. החל מהחלק האחורי מרכזי של משענת כף היד, השתמש באצבעות כדי לשחרר בעדינות את משענת כף היד מבסיס המחשב, על-ידי הרמת החלק הפנימי של משענת כף היד ומשיכתה מבחוץ.

7. נתק את כבל לוח הבת ואת כבל המקלדת מהמחברים המתאימים בלוח המערכת.

🔁 **שים לב:** הפרד בזהירות את משענת כף היד מבסיס המחשב, כדי למנוע פגיעה במשענת כף היד.

8. הרום את משענת כף היד והוצא אותה מבסיס המחשב.

התקנה מחדש של משענת כף היד

1. יישר את משענת כף היד עם בסיס המחשב.

2. חבר את כבל לוח הבת ואת כבל המקלדת אל המחברים המתאימים שלהם בלוח המערכת והכנס בעדינות את משענת כף היד למקומה עד להישמע נקישה.

3. הפוך את המחשב והברג מחדש את חמישה עשר הברגים לבסיס המחשב.

4. החזר למקומם את המכסים האחוריים (ראה [החזרת המכסים האחוריים למקומם](#)).

5. החזר את מכסה הבסיס (ראה [התקנה חזרה של מכסה הבסיס](#)).

6. החלק את הסוללה לתוך תא הסוללה, עד שתיכנס למקומה בנקישה.

[חזרה לדף התוכן](#)

מחבר מתאם זרם חילופין

מדריך שירות Dell™ Studio XPS™ 1340

- [הסרת מחבר מתאם זרם חילופין](#)
- [החזרת מחבר מתאם זרם החילופין למקומו](#)

⚠ זהירות: לפני העבודה בחלק הפנימי של המחשב, קרא את המידע בנושא בטיחות המצורף למחשב. למידע נוסף על שיטות העבודה המומלצות בנושא בטיחות, עיין בדף הבית Regulatory Compliance Homepage שבאתר: www.dell.com/regulatory_compliance

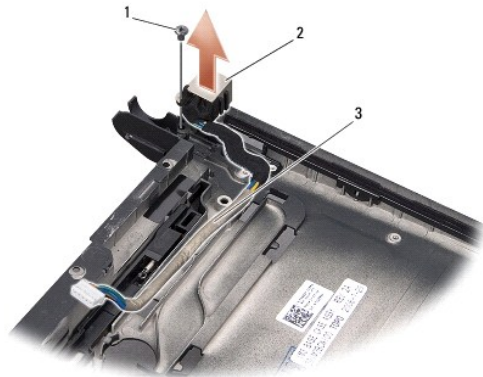
⏪ **שים לב:** כדי למנוע פריקה אלקטרוסטטית, פרוק מעצמך חשמל סטטי באמצעות רצועת הארקה לפרק היד או נגיעה במשטח מתכת לא צבוע (כגון הלוח האחורי) במחשב.

⏪ **שים לב:** תיקונים במחשב יבוצעו על-ידי טכנאי שירות מוסמך בלבד. האחריות אינה מכסה נזק שייגרם עקב טיפול שאינו מאושר על-ידי Dell™.

⏪ **שים לב:** כדי לסייע במניעת נזק ללוח המערכת, הסר את הסוללה הראשית (ראה [לפני עבודה בתוך גוף המחשב](#)) לפני עבודה בתוך המחשב.

הסרת מחבר מתאם זרם חילופין

- פעל על פי ההוראות ב- [לפני שתתחיל](#).
- הסר את מחבר eSATA (ראה [הסרת מחבר eSATA](#)).
- הסר את הבורג המחבר את מחבר מתאם זרם החילופין.
- הסר את כבל מתאם זרם החילופין ממכוון הניתוב.
- הרם את מחבר מתאם זרם החילופין והכבל והוצא אותם מבסיס המחשב.



1	בורג	2	מחבר מתאם זרם חילופין
3	ניתוב כבל		

החזרת מחבר מתאם זרם החילופין למקומו

- הנח את מחבר מתאם זרם החילופין בבסיס המחשב.
 - הברג מחדש את הבורג המחבר את מחבר מתאם זרם החילופין.
 - נתב את כבל מתאם זרם החילופין לאורך מכוון הניתוב.
- ⏪ **שים לב:** לפני הפעלת המחשב, הברג חזרה את כל הברגים וודא שלא נותרו ברגים חופשיים בתוך המחשב. אי ביצוע הוראה זו עלול לגרום נזק למחשב.

4. החזר את מחבר eSATA למקומו (ראה [החלפת מחבר eSATA](#)).

[חזרה לדף התוכן](#)

לוח מערכת

מדריך שירות Dell™ Studio XPS™ 1340

[הסרת לוח המערכת](#)

[החזרת לוח המערכת למקומו](#)

⚠ **זהירות:** לפני העבודה בחלק הפנימי של המחשב, קרא את המידע בנושא בטיחות המצורף למחשב. למידע נוסף על שיטות העבודה המומלצות בנושא בטיחות, עיין בדף הבית Regulatory Compliance Homepage שבאתר: www.dell.com/regulatory_compliance.

⬅ **שים לב:** כדי למנוע פריקה אלקטרוסטטית, פרוק מעצמך חשמל סטטי באמצעות רצועת הארקה לפרק היד או נגיעה במשטח מתכת לא צבוע (כגון הלוח האחורי) במחשב.

⬅ **שים לב:** תיקונים במחשב יבוצעו על-ידי טכנאי שירות מוסמך בלבד. האחריות אינה מכסה נזק שייגרם עקב טיפול שאינו מאושר על-ידי Dell™.

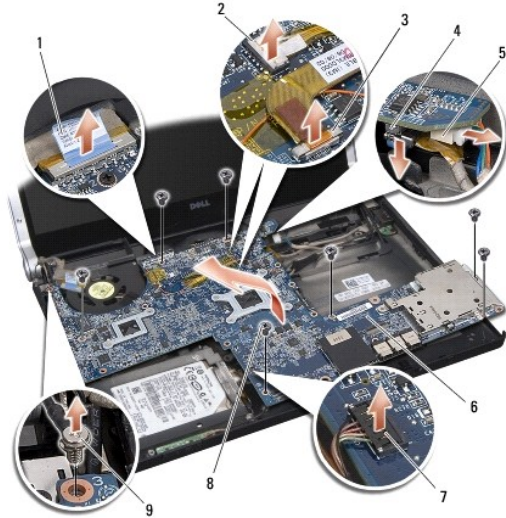
⬅ **שים לב:** כדי לסייע במניעת נזק ללוח המערכת, הסר את הסוללה הראשית (ראה [לפני עבודה בתוך גוף המחשב](#)) לפני עבודה בתוך המחשב.

שבב ה-BIOS של לוח המערכת כולל את תג השירות, המופיע גם על תווית ברקוד בחלק התחתון של המחשב. ערכת ההחלפה של לוח המערכת כוללת תקליטור, המספק תוכנית שירות להעברת תג השירות ללוח המערכת החלופי.

⬅ **שים לב:** החזק רכיבים וכרטיסים בקצותיהם והימנע מלגעת בפינים ובמגעיים.

הסרת לוח המערכת

1. פעל על פי ההוראות ב- [לפני שתתחיל](#).
2. הסר את מכסה הבסיס (ראה [הסרת מכסה הבסיס](#)).
3. הסר את סוללת המטבע (ראה [הסרת סוללת המטבע](#)).
4. הסר את הכונן הקשיח (ראה [הסרת הכונן הקשיח](#)).
5. הסר את מודולי הזיכרון (ראה [הסרת מודולי הזיכרון](#)).
6. הסר את המכסים האחוריים (ראה [הסרת המכסים האחוריים](#)).
7. הסר את גופי הקירור של המעבד (ראה [הסרת גוף הקירור של המעבד המרכזי](#)) וגם [הסרת גוף קירור/מאוורר תרמי של המעבד הגרפי](#).
8. הסר את כרטיסי ה-Mini-Card, אם ישנם (ראה [הסרת כרטיסי ה-Mini-Card](#)).
9. הסר את משענת כף היד (ראה [הסרת משענת כף היד](#)).
01. הסר את הכונן האופטי (ראה [הסרת הכונן האופטי](#)).
11. הסר את שבעת הברגים שמחברים את לוח המערכת אל בסיס המחשב.
21. הסר את בורג ההארקה של כבל הצג המחבר את כבל ההארקה של הצג אל לוח המערכת.



1	לשונית משיכה של כבל הצג	2	מחבר כבל נורית פעולה
3	מחבר כבל המצלמה	4	מחבר כבל eSATA
5	מחבר כבל מתאם זרם חילופין	6	לוח מערכת
7	מחבר כבל לוח נורית מצב	8	ברגים (7)
9	בורג הארקה כבל צג		

31. נתק את כבל הצג, כבל נורית הפעולה, כבל המצלמה וכבל לוח נורית המצב ממחבר לוח המערכת.

41. הרם את לוח המערכת בזווית לכיוון צד המחשב ונתק את כבל eSATA ואת כבל מתאם זרם החילופין מלוח המערכת.

51. הרם את לוח המערכת והוצא אותו מבסיס המחשב.

החזרת לוח המערכת למקומו

1. הנח את לוח המערכת בבסיס המחשב בזווית.

2. חבר את כבל eSATA ואת כבל מתאם זרם החילופין ללוח המערכת והנח את לוח המערכת במקומו.

3. הברג מחדש את שבעת הברגים שמחברים את לוח המערכת אל בסיס המחשב.

4. חבר את כבל הצג, כבל נורית הפעולה, כבל המצלמה וכבל לוח נורית המצב אל מחבר לוח המערכת.

5. הברג מחדש את בורג הארקה של כבל הצג המחבר את כבל הארקה של הצג אל לוח המערכת.

6. התקן מחדש את הכונן האופטי (ראה [התקנה מחדש של הכונן האופטי](#)).

7. התקן מחדש את משענת כף היד (ראה [התקנה מחדש של משענת כף היד](#)).

8. התקן מחדש את כרטיסי ה-Mini-Card אם ישנם (ראה [החזרת ה-Mini-Card למקומו](#)).

9. הנח את רפידות הקירור התרמי החדשות על גופי הקירור של המעבד.

הערה: אם אתה מחליף את המעבד או את לוח המערכת, השתמש ברפידת הקירור התרמי הנמצאת בערכה של גוף הקירור של המעבד המרכזי וגוף הקירור של המעבד הגרפי, כדי להבטיח מוליכות תרמית.

01. התקן מחדש את גופי הקירור של המעבד (ראה [התקנה מחדש של גוף הקירור של המעבד המרכזי](#) וגם [החזרת גוף קירור/מאוורר תרמי של המעבד הגרפי למקומו](#)).


11. החזר למקומם את המכסים האחוריים (ראה [החזרת המכסים האחוריים למקומם](#)).

21. התקן מחדש את מודולי הזיכרון, אם ישנם (ראה [התקנה מחדש של מודולי זיכרון](#)).


31. הרכב מחדש את הכונן הקשיח (ראה [הרכבה מחדש של הכונן הקשיח](#)).

41. התקן מחדש את סוללת המטבע (ראה [התקנה מחדש של סוללת המטבע](#)).

51. החזר את מכסה הבסיס (ראה [התקנה חזרה של מכסה הבסיס](#)).

 **שים לב:** לפני הפעלת המחשב, הברג חזרה את כל הברגים וודא שלא נותרו ברגים חופשיים בתוך המחשב. אי ביצוע הוראה זו עלול לגרום נזק למחשב.


61. הפעל את המחשב.


 **הערה:** לאחר החלפת לוח המערכת, הזן את תג השירות של המחשב ב-BIOS של לוח המערכת החלופי.


71. הכנס את התקליטור לשרדוג BIOS שמצורף ללוח המערכת החלופי לכוון המתאים. פעל בהתאם להוראות המופיעות על גבי המסך.

[חזרה לדף התוכן](#)

מדריך שירות Dell™ Studio XPS™ 1340

 **הערה:** הערה מציינת מידע חשוב המסייע להשתמש במחשב ביתר יעילות.

 **שים לב:** שים לב מציין נזק אפשרי לחומרה או אובדן נתונים, ומסביר כיצד ניתן למנוע את הבעיה.

 **זהירות:** מציינת אפשרות של נזק לרכוש, פגיעה גופנית או מוות.

המידע במסמך זה עשוי להשתנות ללא הודעה.
© Dell Inc. 2008. כל הזכויות שמורות.

חל איסור על העתקה של חומרים אלו, בכל דרך שהיא, ללא קבלת רשות בכתב מאת Dell Inc.

סימנים מסחריים המופיעים במסמך זה: Dell, XPS והלוגו של DELL הם סימנים מסחריים של Dell Inc.; Bluetooth הוא סימן מסחרי רשום לבעלות Bluetooth SIG, Inc. ומשמש את Dell ברשיון. Microsoft, Windows Vista, Windows והלוגו לחתמתל של Windows Vista הם סימנים מסחריים או סימנים מסחריים רשומים של Microsoft Corporation בארה"ב ו/או במדינות אחרות.

ייתכן שייעשה שימוש בסימנים מסחריים ובשמות מסחריים אחרים במסמך זה כדי להתייחס לישויות הטוענות לבעלות על הסימנים והשמות, או למוצרים שלהן. Dell Inc. מוותרת על כל עניין קנייני בסימנים מסחריים ושמות מסחריים פרט לאלה שבבעלותה.

דצמבר 2008 מהדורה A00